

FAST CHARGING TRAVEL BATTERY

MXPB-02 | OEM101229

Thank you for purchasing Maxlife product. Before use, please read this manual carefully and keep it for future reference. We hope that Maxlife product will meet your expectations.

PRODUCER/CUSTOMER SERVICE OFFICE

TelForceOne S.A.

Krakowska 119 Hotline: (+48) 71 327 20 00
50-428 Wrocław / Poland E-mail: info@telforceone.com

Designed in Europe | Produced in PCR

SAFETY

- Before use, carefully read this instruction manual.
- The device must be used in accordance with its purpose. Before use, make sure that it is compatible with your device.
- The device must always be dry and clean. Do not use or store the device in dusty, moist or dirty environments.
- Do not immerse the device in water or other liquids.
- Do not place the device in locations exposed to direct sunlight and other heat sources (such as heaters, microwaves, furnaces, boilers etc.).
- Do not put the device into fire and keep it close to a fire source.
- Do not drop, crush or pierce the device.
- The device's battery is irreplaceable and constitutes its integral part. Do not attempt to replace it.
- The device may be charged or discharged only using compatible devices (cables, chargers etc.).
- The device may not be opened or modified. Repairs may be carried out only by an authorised service.
- Never overcharge the device or connected accessories. Never charge the device or devices connected to it for longer than 7 h.
- Failure to observe the principles presented above may damage the device, and – in special cases – also lead to fire or explosion and create threat to life and health.
- After noticing any disturbing symptoms in operation of the device (especially during use), immediately stop using the device.
- It is recommended to use the device in a room temperature. Maximum use temperature range is 0°C to 35°C.

- Never leave the device unattended during operation.
- The device must be stored in a place unreachable for children and animals.
- In case of damage, the device must be handed over to an appropriate disposal point as soon as possible.

Proper disposal of used equipment



This device is marked with a crossed-out garbage container symbol, in accordance with the European Directive 2012/19/EU on Waste Electrical and Electronic Equipment (WEEE). Products marked with this symbol should not be disposed of or discarded with other household waste at the end of their service life. The user is obliged to dispose of waste electrical and electronic equipment by delivering it to a designated point, where such hazardous waste is recycled. The collection of this type of waste in separate locations and the proper recovery process contributes to the conservation of natural resources. Proper recycling of waste electrical and electronic equipment is beneficial to human health and environment. For information on where and how to dispose of used electronic equipment in an environmentally safe manner, the user should contact the relevant local authority, the collection point or the point of sale where the equipment was purchased.

Proper disposal of used battery



In accordance with EU Directive 2006/66/EC, as amended by Directive 2013/56/EU on the disposal of batteries, this product is marked with a crossed-out garbage container symbol. This symbol means that the batteries used in this product should not be disposed of with ordinary household waste, but handled in accordance with the directive and local regulations. Do not dispose of batteries with unsorted municipal waste. Battery users must use available collection network for these items, that allows for their return, recycling and disposal. Within the EU, the collection and recycling of batteries is governed by separate procedures. To learn more about existing battery recycling procedures in your area, contact your city hall, waste management agency or landfill.

Declaration of Conformity with European Union Directives



TelForceOne S.A. hereby declares that this product conforms to the basic requirements and other provisions of the "new approach" Directives of the European Union.



Separate collection of used products and packing allows materials to be recycled and used again.

POWER BANK Z SZYBKIM ŁADOWANIEM

MXPB-02 | OEM101229

Dziękujemy za zakup produktu marki Maxlife. Przed użyciem zapoznaj się z niniejszą instrukcją i zachowaj ją na przyszłość. Mamy nadzieję, że produkt Maxlife spełni Twoje oczekiwania.

DANE PRODUCENTA/BIURO OBSŁUGI KLIENTA

TelForceOne S.A.

Krakowska 119 Infolinia: (+48) 71 327 20 00
50-428 Wrocław / Poland E-mail: info@telforceone.com

Zaprojektowane w Polsce | Wyprodukowane w Chinach

BEZPIECZEŃSTWO

- Przed użyciem należy przeczytać dokładnie niniejsze instrukcje obsługi.
- Urządzenie należy używać tylko zgodnie z jego przeznaczeniem. Przed użyciem upewnij się, że jest ono kompatybilne z Twoim urządzeniem.
- Urządzenie musi zawsze być suche i czyste. Nie należy używać i przechowywać urządzenia w miejscach zakurzonych, wilgotnych i brudnych.
- Nie wolno urządzenia zanurzać w wodzie lub innych płynach.
- Nie wolno urządzenia umieszczać w miejscach narażonym na bezpośrednie działanie promieni słonecznych oraz innych źródeł ciepła (jak grzejniki, kuchenki mikrofalowe, piece, bojler itp.).
- Nie wolno wkładać urządzenia do ognia lub trzymać go w pobliżu źródła ognia.
- Nie wolno urządzenia upuszczać, zganiać ani przebiegać.
- Akumulator urządzenia jest niewymienialny i stanowi jego integralną część. Nie wolno podejmować prób jego wymiany.
- Ładowanie i rozładowanie urządzenia może odbywać się tylko przy użyciu zgodnych urządzeń (kable, ładowarek itp.).
- Urządzenia nie wolno otwierać ani modyfikować. Naprawy mogą być dokonywane tylko przez autoryzowany serwis.
- Nigdy nie przeładowuj urządzenia ani podłączonych akcesoriów. Nigdy nie ładuj urządzenia lub podłączonych do niego urządzeń dłużej niż 7 h.
- Nie stosowanie się do powyższych zasad może doprowadzić do uszkodzenia urządzenia, a wyjątkowych przypadkach także doprowadzić do pożaru lub wybuchu i stwarzać zagrożenie dla życia i zdrowia.
- W przypadku zauważenia jakichkolwiek niepokojących objawów w funkcjonowaniu urządzenia (zwłaszcza podczas użycia) należy jak

najszybciej zaprzestać dalszego jego użytkowania.

- Zalecane jest użycie urządzenia w temperaturze pokojowej. Maksymalny zakres temperatury użycia wynosi od 0°C do 35°C
- Nigdy nie zostawiaj urządzenia bez nadzoru podczas pracy.
- Urządzenie należy umieścić w miejscu niedostępnym dla dzieci i zwierząt.
- W przypadku uszkodzenia urządzenia należy go jak najszybciej oddać do odpowiedniego punktu utylizacji.

Prawidłowa utylizacja zużytego sprzętu i akumulatorów



Urządzenie oznaczone jest symbolem przekreślonego kontenera na śmieci, zgodnie z Dyrektywa Europejska 2012/19/UE o zużytych sprzęcie elektrycznym i elektronicznym (Waste Electrical and Electronic Equipment – WEEE). Produktów oznaczonych tym symbolem po upływie okresu użytkowania nie należy utylizować lub wyrzucać wraz z innymi odpadami z gospodarstwa domowego. Użytkownik ma obowiązek pozbywać się zużytego sprzętu elektrycznego i elektronicznego, dostarczając go do wyznaczonego punktu, w którym takie niebezpieczne odpady poddawane są procesowi recyklingu. Gromadzenie tego typu odpadów w wydzielonych miejscach oraz właściwy proces ich odzyskiwania przyczyniają się do ochrony zasobów naturalnych. Prawidłowy recykling zużytego sprzętu elektrycznego i elektronicznego ma korzystny wpływ na zdrowie i otoczenie człowieka. W celu uzyskania informacji na temat miejsca i sposobu bezpiecznego dla środowiska pozbycia się zużytego sprzętu elektrycznego i elektronicznego użytkownik powinien skontaktować się z odpowiednim organem władz lokalnych, z punktem zbiórki odpadów lub z punktem sprzedaży, w którym kupił sprzęt.

Prawidłowa utylizacja zużytego akumulatora



Zgodnie z dyrektywą UE 2006/66/EC ze zmianami zawartymi w Dyrektywie 2013/56/UE o utylizacji akumulatora, produkt ten jest oznaczony symbolem przekreślonego kosza na śmieci. Symbol oznacza, że zastosowane w tym produkcie baterie lub akumulatory nie powinny być wyrzucane razem z normalnymi odpadami z gospodarstw domowych, lecz traktowane zgodnie z dyrektywą i miejscowymi przepisami. Nie wolno wyrzucać akumulatorów razem z niesortowanymi odpadami komunalnymi. Użytkownicy baterii i akumulatorów muszą korzystać z dostępnej sieci odbioru tych elementów, która umożliwia ich zwrot, recykling oraz utylizację. Na terenie UE zbiórka i recykling baterii i akumulatorów podlega osobnym procedurom. Aby dowiedzieć się więcej o istniejących w okolicy procedurach recyklingu baterii i akumulatorów, należy skontaktować się z urzędem miasta, instytucją ds. gospodarki odpadami lub wysypiskiem.

Deklaracja zgodności z dyrektywami Unii Europejskiej



Niniejszym TelForceOne S.A. oświadcza, że ten produkt jest zgodny z podstawowymi wymaganiami i pozostałymi postanowieniami Dyrektyw tzw. „Nowego podejścia” Unii Europejskiej.

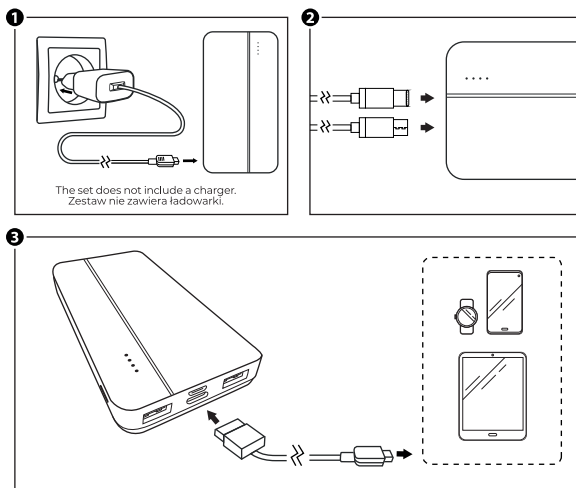


Selektywna zbiórka odpadów pozwala efektywnie segregować odpady i przetwarzać je do ponownego użycia.

SPECIFICATION / SPECYFIKACJA

Input voltage/Napięcie wejściowe:	mircoUSB: 5V~ 2.0A (10W), 9V~2.0A (18W), 12V~1.5A (18W)
	USB-C: 5V~3A (15W), 9V~2.22A (20W), 12V~1.67A (20W)
Output voltage/Napięcie wyjściowe:	USB 1: 5.0V~3.0A (15W), 9.0V~2.22A (20W), 12V~1.67A (20W)
	USB 2: 5.0V~3.0A (15W), 9.0V~2.22A (20W), 12V~1.67A (20W)
	USB-C: 5.0V~3.0A (15W), 9.0V~2.22A (20W), 12V~1.67A (20W)
Battery/Akumulator:	Li-Poly 3.7V~3000mAh, 111Wh
Compatible fast charging standards/ Kompatybilne standardy szybkiego	ładowania: USB-C: PD2.0, PD3.0, APPLE 2.4, BC1.2 DCP
	USB: QC2.0, QC3.0, APPLE 2.4, SAMSUNG AFC, BC1.2 DCP, FCP, MTK PE1.1, MTK PE2.0

WAY OF USE/SPOSÓB UŻYCIA



FAST CHARGING TRAVEL BATTERY

MXPB-02

MANUAL
INSTRUKCJA OBSŁUGI

maXlife